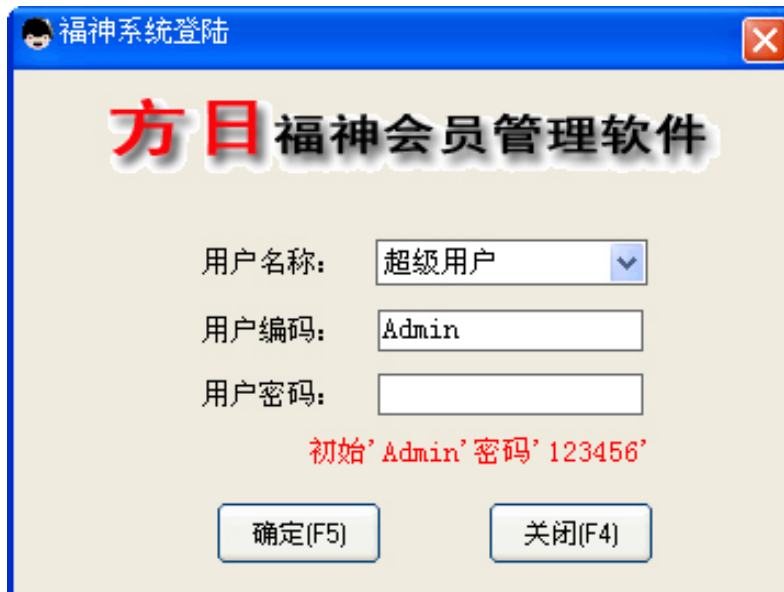


## 福神会员管理软件使用手册 V360

福神会员管理系统是一套功能强大的会员管理软件（会员卡管理系统，客户管理系统），软件将会员消费，会员基本信息，以及各种查询统计等紧密结合起来，操作简单方便，界面美观大方，能满足如销售，餐饮，美容，服务等行业进行会员制管理，会员卡管理，会员积分管理，会员消费管理的需求，科学的管理方法会给您带来无限的效益，福神会员管理软件(会员卡管理软件)是您明智的选择。



方日软件技术有限公司广大终端客户郑重承诺 30 天无风险退款：如果您全款在我公司购买我们的软件后发现不是很适合您，您可以在 30 天内要求退款。我们将无条件退回您的全部金额。[具体您可以查看服务条款内容]。

### 一) 福神会员卡管理软件适用对象：

广泛适用于销售，餐饮，美容，服务等行业。  
如何选择合适的会员管理软件进行管理？

二) 福神会员管理软件系列（又被称为会员积分管理软件、会员卡管理软件等别名）包含有多种版本，您可以根据自己的需求来选择最适合您的产品。

- 2.1) 门店版-会员收银、会员积分功能；
- 2.2) 标准版-会员收银，会员积分、会员电子支付（Mifare 1/4 电子钱包功能）
  
- 2.3) 门店网络版-会员收银、会员积分功能、MSSQL 数据库、局域网；
- 2.4) 标准网络版-会员收银，会员积分、会员电子支付（Mifare 1/4 电子钱包功能）  
MSSQL 数据库、局域网；
  
- 2.5) 门店连锁版-会员收银、会员积分功能、MSSQL 数据库、VPN 互联网；
- 2.6) 标准连锁版-会员收银，会员积分、会员电子支付（Mifare 1/4 电子钱包功能）  
MSSQL 数据库、VPN 互联网

### 三) 福神会员管理软件的主要功能

简介: 为会员提供积分消费以及储值等管理, 销售辅助管理, 针对各种连锁形式的企业提供了快捷的管理方式。

主要功能:

- 1.提供会员积分管理、会员信息管理。
- 2.支持 Mifare1,Mifare 4k(ISO1443A), 会员提醒 (包括生日提醒), 会员短信息发送。
- 3.支持 POS58 小票打印, 客户显示屏。
- 4.会员卡现支持 IC 或者条码卡。
- 4.其中连锁店版还提供了远程会员数据同步以及连锁经营管理的功能。
- 6.可以在各个分店内统一刷卡消费和积分, 统一管理经营。
- 7.提供会员消费统计, 充值统计和分店营业统计等功能。

为什么要使用会员管理软件?

吸引一个新客户所耗费的成本大约相当于保持一个现有客户的 5 倍。” — 摘自《营销管理》第 9 版 [美] 菲利普·考特勒

会员制客户管理模式, 是商家为了维系与客户的长期交易关系, 而发展出的一种较为成功的关系营销模式。会员卡是这种营销模式的载体。在具体实践中, 会员卡根据客户管理模式和促销方式的不同, 可分为折扣卡、记帐卡、储值卡等类型。其中, 以储值卡和折扣卡最为商家喜爱, 因为它所代表的关系链最牢固, 能为商家锁定大量的老顾客。

但在具体操作过程中, 由于需要处理大量的客户信息、交易信息和资金流动, 人工操作费时费力, 差错频繁。为了加快信息处理速度, 缩短交易的认证时间和避免差错, 计算机信息处理技术的应用势在必行。福神会员卡管理系统就是应这样的需求而开发的。

## 四) 系统简介

### 4.1、功能特点

会员消费:对会员消费情况进行录入, 自动完成累计积分, 消费打折。也可以增加会员消费商品的详细信息。  
会员管理:管理会员的基本信息和对会员卡的进行操作。

事件提醒:提供多种提醒功能, 如记事提醒、生日提醒等。

统计报表:强大的统计查询功能, 每天的收款情况, 客流量都可以清楚的统计出来, 并支持打印。

商品设置:一个通用的商品设置模块, 可以用于不同行业的用户。

其它设置:对管理员设置不同的权限, 小票打印机设置。

### 4.2、系统要求

- 1、 计算机硬件在奔腾 586 等级以上.
- 2、 软件要求操作系统为中文 WIN98SE,WIN2000,WINXP.

3、 屏幕分辨率 1280X800 以上。

## 五、快速入门

### 5.1、系统主界面：

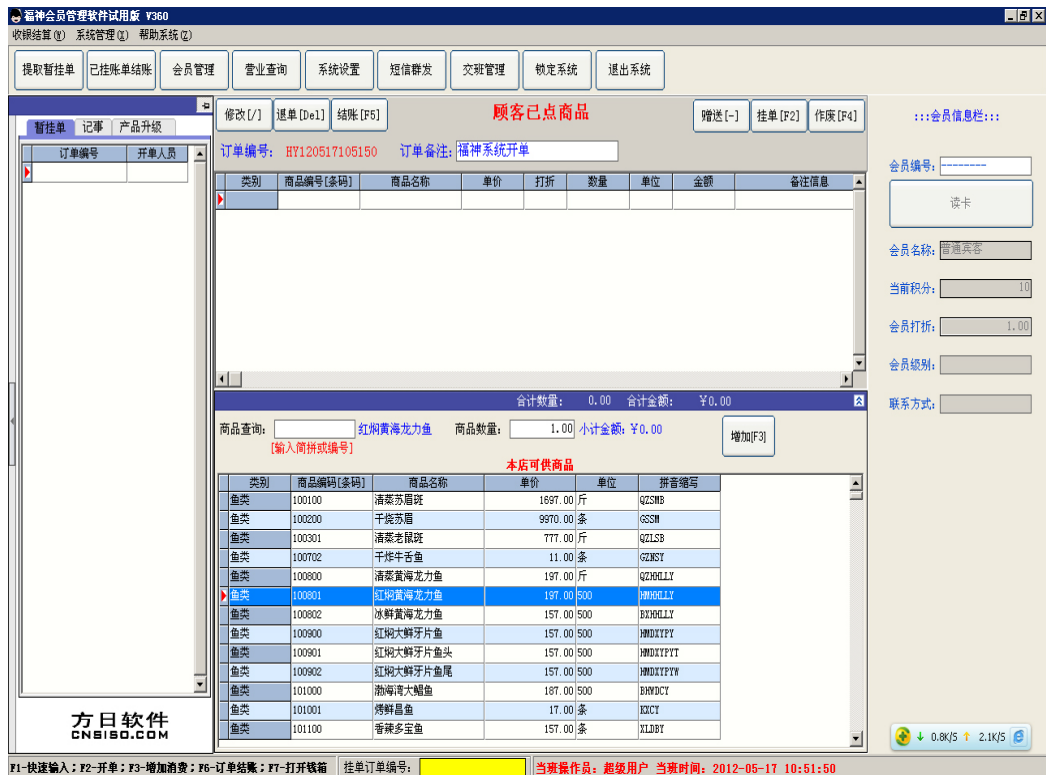


图 1

5.2、系统设置：在系统设置中可分为商品设置、操作员设置，计费设置，打印设置四个内容



图 2

5.3、会员管理



图 3

会员卡可分为多种可需要进行设置：

1) 主要是设置会员级别，打折率和该级别积分的区间(图 2)。如果需要启用会员积分，则把启用会员积分选中，并输入每消费多少元积一分。



图 4

2) 主要会员卡工作参数：打折比率，读卡器的工作参数。

#### 5.4、系统设置-商品设置

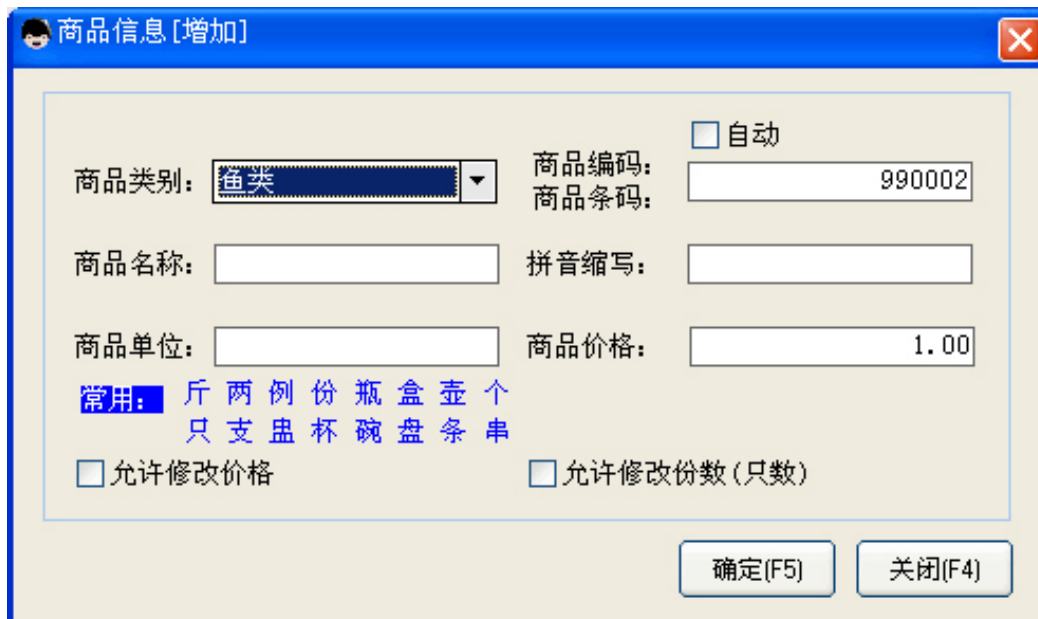


图 5

商品类别设置：根据商品的属性分为不同的类别。点击“添加类别”按钮可以添加所需类别，点击“修改类别”按钮修改相应类别。

商品设置：主要设置商品所属的类别、商品编号、商品名称。

5.5、小票打印设置：主要设置是否打印小票，是否打开钱箱，打印小票内容，如果需要打印小票，在选择打印机中选择需要打印小票的打印机，输入小票的标题和脚注(图.6)。



图 6

**5.6、管理员设置：**初次使用时，系统默认的用户名是 admin，密码为“123456”，登录后自己修改密码，用户名是不能修改的，也不能删除，系统中最少要有一个用户就是 admin。可以另外添加其它用户。

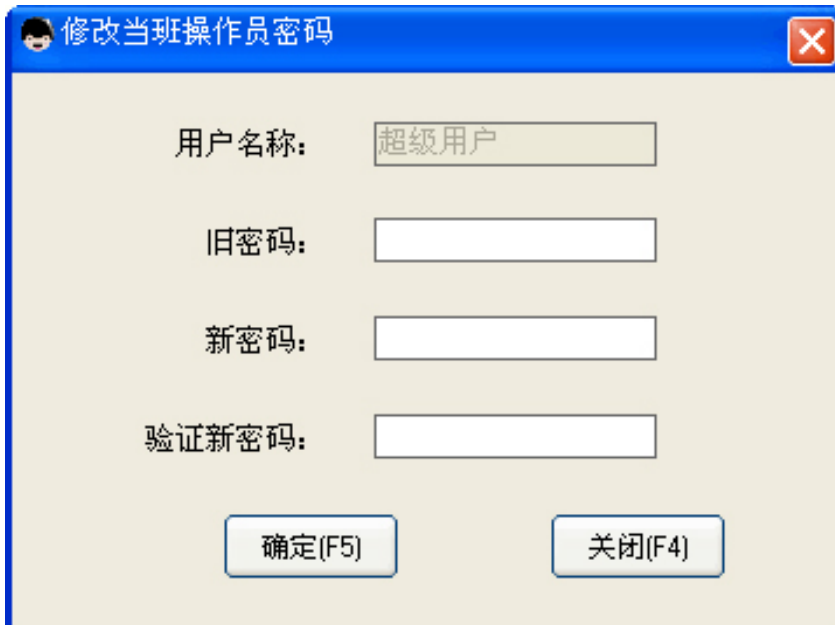


图 7

### 5.7、数据管理

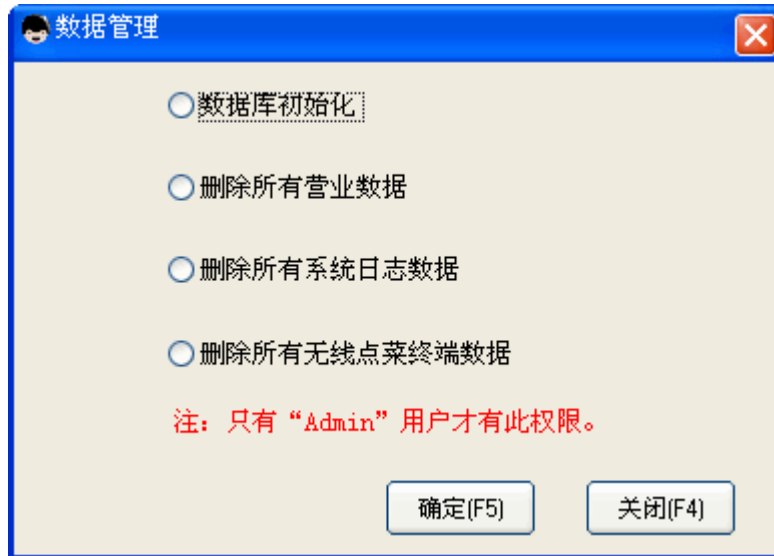


图 8

### 5.8、数据库备份/数据库恢复

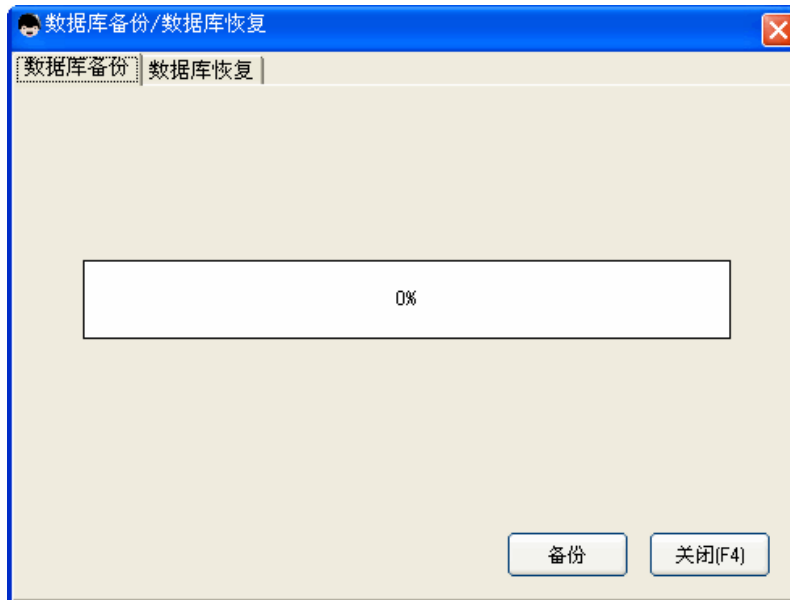


图 9

### 5.9、交班管理



图 10

### 5.10、会员消费信息查询

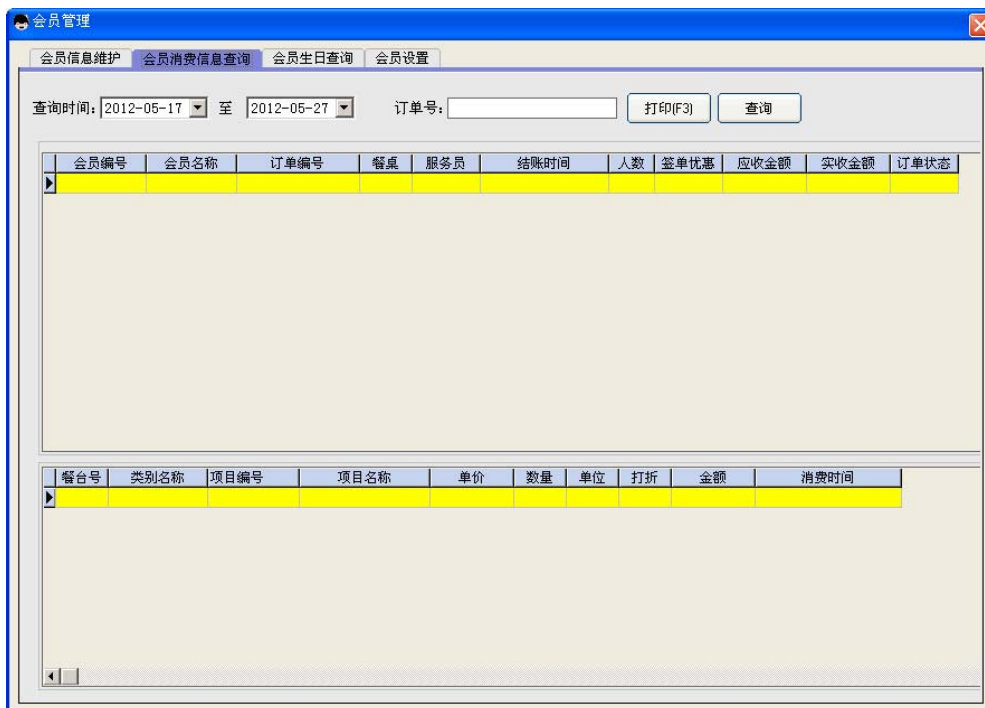


图 11



### 5.11、查询挂账订单

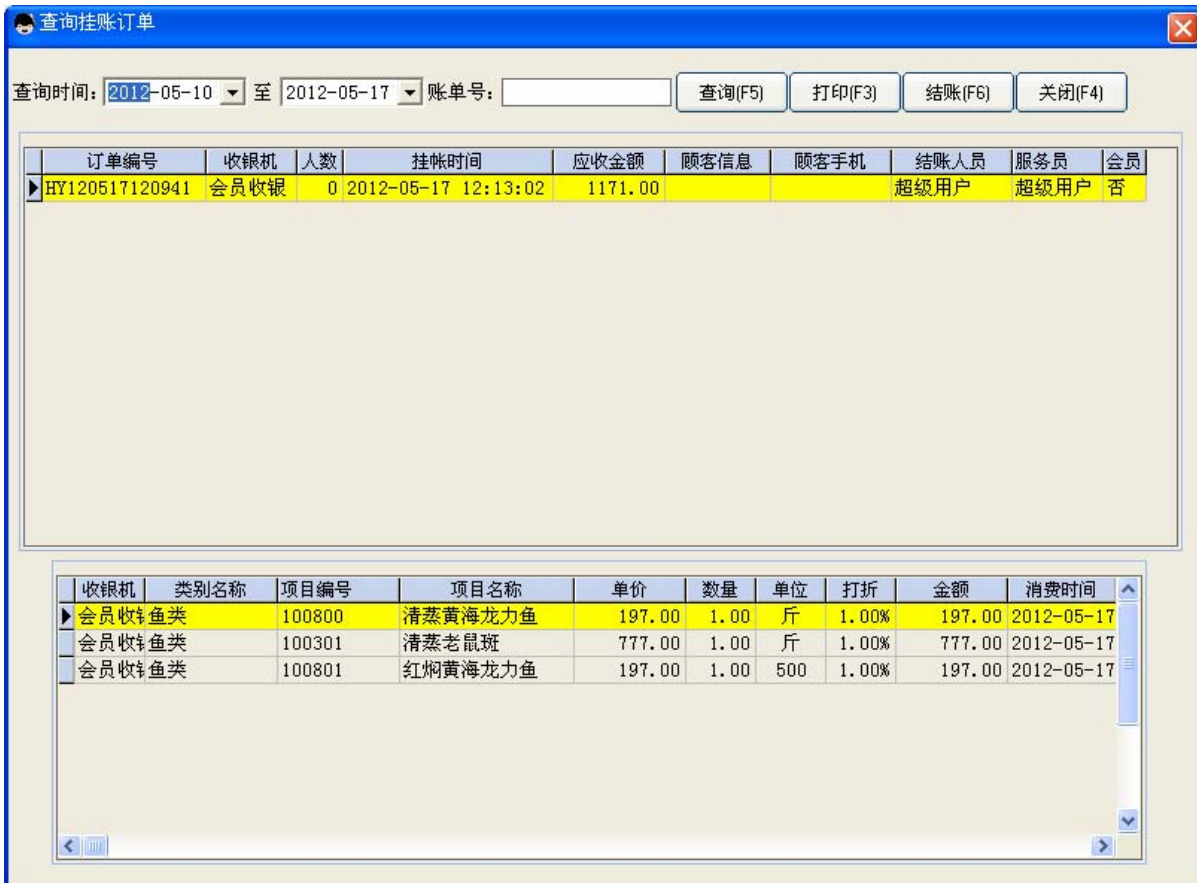


图 12

### 5.12、历史明细查询



图 13

5.13、提取暂挂单



图 14